

# 2022

札幌大谷大学  
札幌大谷大学短期大学部  
総合型選抜  
エントリーガイド

## 芸術学部 音楽学科

- ピアノコース
- 声楽コース
- 管弦打楽コース
- 作曲・サウンドクリエイションコース
- 電子オルガンコース
- 音楽療法コース
- 音楽総合コース

## 芸術学部 美術学科

造形表現領域

メディア表現領域

## 社会学部 地域社会学科

## 短期大学部 保育科



# 札幌大谷大学・札幌大谷大学短期大学部 総合型選抜エントリーガイド 2022

## オンライン等診断について（全学科共通） … 1

### 芸術学部 音楽学科

1. 入学者受入れ方針（アドミッション・ポリシー） ……………	2
2. 募集人員（予定） ……………	2
3. エントリー資格 ……………	2
4. 総合型選抜の特長 ……………	3
5. 全体スケジュール ……………	3
6. エントリーについて ……………	4
7. 演奏動画について【オンライン等診断者】 ……………	4
8. 診断方法の概要 ……………	6
9. 出願・選考・合格発表・入学手続 ……………	6
10. コース別課題 ……………	8

### 芸術学部 美術学科

1. 入学者受入れ方針（アドミッション・ポリシー） ……………	17
2. 募集人員（予定） ……………	17
3. エントリー資格 ……………	17
4. 総合型選抜の特長 ……………	18
5. 全体スケジュール ……………	18
6. エントリーについて ……………	19
7. エントリーファイルについて ……………	20
8. 診断の概要 ……………	21
9. 出願・選考・合格発表・入学手続 ……………	21

### 社会学部 地域社会学科

1. 入学者受入れ方針（アドミッション・ポリシー） ……………	23
2. 募集人員（予定） ……………	23
3. エントリー資格 ……………	23
4. 総合型選抜の特長 ……………	24
5. 全体スケジュール ……………	24
6. エントリーについて ……………	25
7. 診断の概要 ……………	25
8. 出願・選考・合格発表・入学手続 ……………	26

### 短期大学部 保育科

1. 入学者受入れ方針（アドミッション・ポリシー） ……………	28
2. 募集人員（予定） ……………	28
3. エントリー資格 ……………	28
4. 総合型選抜の特長 ……………	29
5. 全体スケジュール ……………	29
6. エントリーについて ……………	30
7. 診断の概要 ……………	30
8. 出願・選考・合格発表・入学手続 ……………	32

エントリー書類 ……………	34
---------------	----

#### 個人情報の取り扱いについて

出願に際し、提出された個人の入学者選抜情報は、個人情報保護の観点から次の目的以外には使用しません。

1. 合否判定に関わること
2. 合否結果の発送、合格関係書類の資料発送
3. 出身校への「合否」の提供

#### 趣 旨

合否結果は高等学校等における進路指導上の参考資料とされています。受験者の意思を本位として情報を出身校に提供することで、高等学校等の要望に応えることを趣旨としています。

ただし、高校卒業程度認定試験、大学入学資格検定、外国の学校等の出身の場合は提供を行いません。

なお、このことは合否判定には一切影響しません。

## オンライン等診断について（全学科共通）

本学では、対面のほか、オンライン等を利用した診断も可能となっております。  
希望の診断方法（対面／オンライン等）をエントリー時に選択していただきます。  
オンライン等を選択された場合、面談はオンライン会議システムZoomを利用します。  
Zoomを利用する場合、以下の5つの設備が必要になりますので、あらかじめご確認いただきますようお願いいたします。

- ・インターネット接続
- ・端末（パソコン・タブレット・スマートフォン）
- ・スピーカー（内蔵・イヤホン端子）
- ・マイク（内蔵・外付け）
- ・Webカメラ（内蔵・外付け）

### 1. オンライン面談の流れについて

- (1) エントリー受付後、ご記入いただいた電子メールアドレスにオンライン面談の選抜日時等、URL等詳細を、診断日の3日前までにお送りします。受領確認のため、必ずメール受信後、空メールをご返信ください。なお、診断日の3日前になってもメールが届かない場合は、入試広報課までご連絡ください。また、パソコン、スマートフォン、タブレットで利用できるアドレスをご記入ください。
- (2) 当日は、(1) で受信したメールに記載のURLをクリック後、「コンピューターでオーディオに参加」をクリックし、音声とカメラをオンにしてください。なお、「ミーティングのホストは間もなくミーティングの参加を許可します。もうしばらくお待ちください。」と表示された場合は、そのままお待ちください（当日の状況により開始時刻が多少遅れる可能性もあります）。  
※面談開始10分前までに入室をしてください。
- (3) 面談開始の10分前頃に一度映像、音声の確認をさせていただきます。その後、予定時刻になりましたら面談が始まります。  
※1 当日の状況により開始時刻が多少遅れる可能性もありますので、お含みおきください。  
※2 ニックネーム等ではなく、必ず本名で入室してください。  
※3 面談中のバーチャル背景の使用は認めません。  
※4 当日の面談中、エントリー者と第三者が同じ部屋にいないようご注意ください。  
※5 問題が発生した場合、入試広報課（tel:011-742-1643）までご連絡ください。

### 2. データを送信する電子メールアドレスについて

画像、動画等のデータを電子メールにより提出する場合、受領の混乱を避けるため、送信元のメールアドレスは必ずエントリー申込書に記載したアドレスと同じものにしてください。

なお、以下のアルファベット、数字、記号は判別しにくいいため、フリガナをふってください。

アルファベット	l(エル)、o(オー)、q(キュー)
数 字	0(ゼロ)、1(イチ)、2(ニ)、7(ナナ)、9(ク)
記 号	-(ハイフン)、_(アンダーバー)

# 芸術学部 音楽学科 総合型選抜エントリーガイド

選抜（診断）方法及び内容については、状況により変更となる場合があります。  
変更事項が発生した場合は、本学ホームページ「受験生へのお知らせ」にて公表しますので、  
必ずご確認ください。

## 1. 入学者受入れ方針（アドミッション・ポリシー）

### 1. 大学教育を通じて発展・向上させる能力

芸術学部音楽学科では、北海道における4年制の高等教育研究機関として、創作・教育・研究・応用に関わる幅広い学びの分野を設け、将来は、音楽を通して幅広く社会貢献できる人材の育成をめざしています。そのために本学科では、西洋音楽の伝統を通して培われた専門的な技術と知識を修得するとともに、さまざまな合奏・アンサンブル・集団セッションや美術学科との共同制作を通して、創造的なコミュニケーション能力と協働性を発展させます。さらに、これらの知識と技術が生きた経験に結びつくように、外部での発表や実習の機会を通して専門的な能力を活用し、さまざまなニーズに応じて社会に貢献できる能力を向上させます。

### 2. 入学者に求める能力

#### [知識・技能]

レベルの高低やジャンルの別を問わず、音楽活動に必要な基礎的な知識と技術を有していること。  
音楽を通じた社会貢献の意義を理解するために、高等学校での幅広い学習内容を習得していること。

#### [思考力・判断力・表現力]

現代の社会や文化のなかで音楽が果たすべき役割や意義について関心を持ち、自分自身が果たすことのできる課題を考え、演奏・創作・発表等の方法で表現できること。

#### [主体性・多様性・協働性]

合奏・合唱等の音楽の団体活動やボランティア活動の経験を有し、多様な価値観や視点をもつ人々との協働による音楽活動の意義を理解し、積極的に参加する意欲を有していること。

### 3. 要件

音楽に取り組んできた時間が短く、実技や専門的な知識については課題を十分にこなす準備ができていなくても、音楽そのものに対する強い関心や情熱はもちろん、音楽療法や音楽教育での音楽による人と人との多様なコミュニケーションや、社会での音楽活動を支えるスタッフの仕事などに興味や関心を持ち、本学での学修や将来の進路について強い意欲と明確なヴィジョンをもって、入学前教育や入学後の学修に積極的に取り組む学生が対象です。そのために、本学教員との面談を通して自己アピールしてもらい、実技レッスンを通して本学での学びに対する適性を診断します。

## 2. 募集人員（予定）

募集学部・学科・コース	総合型選抜募集人員	入学定員
芸術学部 音楽学科 ピアノコース／声楽コース／管弦打楽コース／ 作曲・サウンドクリエイションコース／電子オルガンコース／ 音楽療法コース／音楽総合コース	20名	60名

## 3. エントリー資格

本学の教育方針を理解し、勉学を強く望む者で次のいずれかに該当する者

1. 高等学校または中等教育学校を卒業した者及び2022年3月卒業見込みの者
2. 通常の課程による12年の学校教育を修了した者及び2022年3月修了見込みの者
3. 学校教育法施行規則第150条の規定により、高等学校を卒業した者と同等以上の学力があると認められる者及び2022年3月31日までにこれに該当する見込みの者

## 4. 総合型選抜の特長

この入学者選抜は、入学志願者と本学が面談を通じて相互の理解を深め、入学者を選考していく制度です。芸術学部音楽学科では個性的で向学心に満ちた皆様の入学を期待しています。学ぶ意欲や得意とする分野・才能を大いにアピールしてください。

### ●大学をよく理解することができる

診断を受けることで大学との相互理解が深まり、大学の学びを充分理解したうえで出願できます。

### ●あなたの熱意と学ぶ意欲を重視します

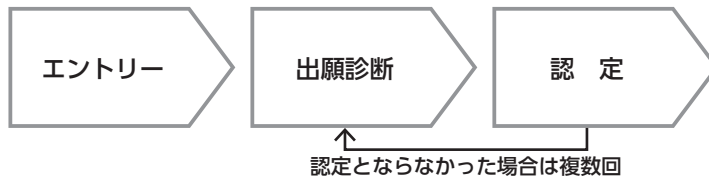
診断方法は面談と実技レッスンの受講です。面談では本学で学びたいという熱意や意欲を重視します。

### ●入学までにしっかり準備ができる

早期に進路を固めることができるので、合格後は入学前課題に取り組み、入学後の学習準備が充分に行えます。

## 5. 全体スケジュール

総合型選抜は「エントリー」と「出願」の二段階に分かれています。まず、エントリーを行い、出願診断を受けて、診断結果で「認定」された方が出願可能となります。出願後、書類審査による入学者選抜を行い、合格した方が本学に入学可能となります。



※エントリー及び出願診断は無料です。

出願診断が1回でも出願を認定することが可能になりますが、基準を満たさない場合は複数回にわたって出願診断を受けていただくことがあります。また、出願すると本学専願となります。



### ■入学前課題について

詳細は合格発表後に別途通知いたします。

### ■入学前の学習の準備にご活用ください

- ・進学準備講習会<夏期・秋期・冬期>

日本を代表する演奏家のレッスンが受けられます。

開催日：<夏期>8月9日(月)・10日(火)

<秋期>9月19日(日)・9月20日(月)

<冬期>12月18日(土)・19日(日)

申込期間：開催日の1カ月前より申込受付予定

受講料1レッスン(30分)：4,000円

※北海道内大谷派関係高等学校の在校生または卒業生に師事している場合は無料です。

※進学準備講習会<冬期>においては、総合型選抜のエントリー者、受験者、合格者は無料です。

- ・札幌大谷オンライン講座

模擬テスト 30分と解説 30分の講座です。苦手な問題についての個別指導も受けられます。

開催日：<夏期>8月7日(土)

<秋期>9月4日(土)

<冬期>12月25日(土)

申込期間：開催日の1カ月前より申込受付予定

受講料：無料

詳細は本学ホームページをご確認ください。

## 6. エントリーについて

総合型選抜に出願を希望する場合は、事前にエントリーする必要があります。エントリー手続は、自分が登録したい期間にエントリー手続書類を送付していただき、直近の診断日で診断を受けてください。

### エントリー期間・診断日・診断結果発表

	①	②	③	④	⑤
エントリー期間 (必着)	9月1日(水)～ 9月7日(火)	10月4日(月)～ 10月8日(金)	10月25日(月)～ 10月29日(金)	11月26日(金)～ 12月2日(木)	1月7日(金)～ 1月13日(木)
診断日	9月23日(木・祝)	10月24日(日)	11月21日(日)	12月12日(日)	1月23日(日)
診断結果発表 (発送)	9月29日(水)	10月27日(水)	11月24日(水)	12月15日(水)	1月26日(水)

※窓口での受付は各エントリー期間の最終日のみ行います(9:00～16:00)。

※診断結果は本人と指導者に速達郵便で通知します(掲示及びホームページでの結果発表は行いません)。

なお、電話による結果の問合せは一切応じません。

※③2021年11月21日(日)は学校推薦型選抜等の終了後に実施します。

### エントリー書類

本学所定の様式を使用。市販の角2封筒を各自準備し、本学所定様式「封筒貼付用宛名ラベル」を封筒に貼付のうえ、以下のエントリー書類を簡易書留により提出してください。

#### 【対面・オンライン等診断共通】

エントリー書類	注意事項
エントリー申込書	診断方法は「対面」「オンライン等」のいずれかを選択してください。
診断曲票	音楽療法コースの対面診断者は提出不要。
指導者推薦書	
指導者調査票	
伴奏譜	声楽または歌唱での対面の診断がある者のみ提出。
提出作品	作曲・サウンドクリエイションコースのみ提出。
【オンライン等診断者のみ】 演奏動画	封筒に同封または、メールにて提出してください。 作曲・サウンドクリエイションコースは提出不要。

## 7. 演奏動画について【オンライン等診断者】

p.8～「10. コース別課題」に記載する課題とします。

ただし、次のコースについては、オンライン等診断用のコース別課題は以下のとおりとします。

#### 【管弦打楽コース】

##### ■実技 ①音階 (小太鼓、ティンパニは基礎打ち)

トロンボーン、バス・トロンボーン、ユーフォニアム、チューバ、小太鼓、ティンパニ、弦楽器を除く楽器はすべて、「長調1つ、短調1つ(和声的短音階または旋律的短音階から選択)を自分で選択し、レガートまたはタンギングで演奏する(譜例を参照する)。

##### ②課題

当日指定と記載のあるものは、受験生本人が任意の1つを選択する。

#### 【音楽療法コース、音楽総合コース】

##### ■実技 ピアノ・声楽(歌唱)・管弦打楽器・電子オルガンから選択し、自由曲1曲を演奏する。

※声楽(歌唱)の場合は暗譜とし、歌詞は訳詞ではなく原語とする。繰り返しはしない。

※管弦打楽器は管弦打楽コースの楽器から1つを選択するものとする。



## (1) 提出方法

演奏動画データの提出方法は以下の1～4のいずれかとします。

- 1 動画データを保存したUSBメモリまたはDVD-Rを提出する（書類提出時に同封）。
- 2 電子メールにより動画データを添付のうえ提出する。
- 3 YouTubeに動画データをアップロード（限定公開）したうえ、そのURLを電子メールにより通知する。
- 4 オンラインストレージサービス（firestorage、GigaFile便等）に動画データをアップロードしたうえ、そのURLを電子メールにより通知する。

## (2) 提出先（電子メール）

nyushi-senbatsu@sapporo-otani.ac.jp

## (3) 提出期限

各入学者選抜区分の出願締切日と同日17：30まで

## (4) 注意事項

- ・動画は、この受験のために新たに収録してください。
- ・演奏前後のお辞儀、氏名、曲名の申告などは不要です。また、服装等は自由とします。
- ・動画データの拡張子は、mov、mp4、avi、wmvのいずれかとします。
- ・USBメモリまたはDVD-Rを郵送により提出した場合、メディアは返却しません。
- ・電子メールにより動画データを提出する場合、本学が受信できる容量の上限は25MBとなりますので、上限を超える場合は、他の方法により提出してください。
- ・動画データは未編集のものとし、映像と音声は同時に収録してください。演奏中の手や口の動きと音が明らかに一致していないと判断された場合は、審査の対象外とします。
- ・複数曲を演奏する場合はカメラを止めずに続けて演奏し、ひとつの動画データに収めてください。
- ・ビデオカメラに音声ボリュームを自動的に調節する機能が付いている場合は、演奏の抑揚が無くなるため、使用しないでください。
- ・音量が極端に小さい（または大きい）状態とならないよう、また、極力反響を防ぎ、雑音が入らない状態となるようご注意ください。
- ・提出後の動画データの差し替えは認めません。
- ・提出する動画の元データは、受験が終わるまでは手元に残しておいてください。
- ・オンラインストレージサービスに動画データをアップロードし、パスワードをかける場合は、必ずそのパスワードも本学へお知らせください。また、アップロードの際、保存期間は7日以上または無制限としてください。
- ・楽器別の注意事項は以下のとおりとなります。

## (ピアノ、電子オルガン)

- ・ピアノを選択する者について、使用するピアノはグランドピアノ、またはアップライトピアノとします。電子ピアノの使用は認めません。
- ・演奏者の顔と手元が常に明確に映る角度で、演奏者の右側からカメラのアングルを固定して撮影してください。

## (声楽、歌唱)

- ・演奏者の上半身が常に明確に映る角度で、カメラのアングルを固定して撮影してください。
- ・演奏にあたり、伴奏者を付けても構いません。ただし、伴奏者の手配は受験生自身が行ってください。

## (管弦打楽器)

- ・演奏者の顔と手元、楽器全体が常に明確に映る角度で、カメラのアングルを固定して撮影してください。

## (5) 提出物のデータ受領確認について

動画のデータを電子メールにより提出した場合、送信元のメールアドレス宛てにデータを受領した旨を連絡いたします。送信日から2日（土日祝日の日数を除く）経っても確認メールが届かない場合は、入試広報課までご連絡ください。

**エントリー票の交付****【対面診断者】**

エントリー書類に不備がなければ、選抜日時等の詳細とともにエントリー票を発送します。

**【オンライン等診断者】**

メールにて選抜日時等の詳細をお知らせします。

※診断日の3日前になってもエントリー票やメールが届かない場合は、入試広報課までご連絡ください。



## 8. 診断方法の概要

### 【対面診断者】

診断内容	注意事項
面談（40分程度）	「10. コース別課題」に記載する課題にてレッスン形式で面談を行います。 ピアノコース・声楽コース・管弦打楽コース・電子オルガンコース・音楽療法コース・音楽総合コース（実技選択者）の面談前には、練習時間があります。

### 【オンライン等診断者】

診断内容	注意事項
面談（30分程度）	事前に提出するコース別課題の演奏動画に基づいて面談を行います。 作曲・サウンドクリエイションコースは、提出作品に基づいて面談を行います。 ※オンライン等診断者はオンライン会議システムZoomを利用します。面談の流れについては、P.1をご確認ください。

### 持参物（対面診断者）

エントリー票

レッスン形式での面談に必要なもの（楽器・楽譜等）

※音楽療法コースの診断には楽器・楽譜の持参は不要です。

### 診断会場

#### 【対面診断者】

札幌大谷大学 札幌市東区北16条東9丁目1番1号

#### 【オンライン等診断者】

オンライン環境のある場所（自宅等）

## 9. 出願・選考・合格発表・入学手続

### 出願資格

1. 総合型選抜の出願診断において、認定を受けた者
2. 本学専願の者

### 出願期間・試験日・合格発表・入学手続

	①	②	③	④	⑤
出願期間 (必着)	10月11日(月)～ 10月15日(金)	11月1日(月)～ 11月5日(金)	11月26日(金)～ 12月2日(木)	1月7日(金)～ 1月13日(木)	2月7日(月)～ 2月10日(木)
試験日	書類審査				
合格発表 (HP/郵送)	11月1日(月)	12月8日(水)	12月22日(水)	1月26日(水)	2月22日(火)
入学手続締切 (必着)	1月20日(木)			3月8日(火)	

※窓口での受付は各出願期間の最終日のみ行います（9：00～16：00）。

※合否については、以下の方法で発表します。なお、掲示での発表は行いません。また、電話による合否の問合せには一切応じません。

#### ●郵送

本人（出身学校長・指導者も含む）に合否結果を速達で通知します。

なお、合格発表日が発送日となるため、必ずしも到着日になるとは限りませんので、ご注意ください。

#### ●ホームページ

ホームページにより合格者の受験番号を公開します。

発表は各合格発表日の10：00頃に行い、公開は7日後の17：00までとします。

※特待生に合格の場合でも、入学金・授業料等は、上記の締切日までに所定の手続きをしていただきますのでご注意ください。

## 出願書類

「2022年度学生募集要項」(2021年8月発行予定)に記載の出願書類を提出してください。

## 入学者選考

診断結果をふまえ、書類審査にて選考します。

(出願書類提出後は受験のために来学する必要はありません。)

## 入学検定料

### 【紙出願】

30,000円 ※別途受験票・受験番号通知票 送料374円がかかります。

### 【Web出願】

28,000円 ※別途手数料550円と受験票・受験番号通知票 送料374円がかかります。

## 学費等納付金

学費などの納付金は「2022年度学生募集要項」(2021年8月発行予定)を確認してください。

## 注意事項

- ・提出されたエントリー書類、出願書類、納付された入学検定料及び入学料は返却いたしません。
- ・総合型選抜を受験された方は、指定された課題を入学前に学習していただきます。
- ・身体に障がいや有するなど、受験上及び修学上特別な配慮を必要とされる場合は、事前に入試広報課へ相談してください。

## 特待生制度について

総合型選抜の合格者は、特待生試験に申込みことができます。

※特待生に申込み場合は、必ず③までの期間にエントリーして認定され、合格している必要があります。③で診断結果が不認定だった場合や、④⑤にエントリーした方は特待生に申込みことは出来ませんので、ご注意ください。

詳細は「2022年度学生募集要項」(2021年8月発行予定)をご確認ください。

## 指導者推薦書記入について (お願い)

〈記入内容〉

1. 「専攻実技に関する所見」は指導年数、生徒の実技の進捗、技術的・音楽的に特記すべき事項について記入してください。
2. 「人物に関する所見」は生徒の性格、責任感、自主性、協調性など、特に重要と思われることについて記入してください。

〈記入者〉

受診者が師事する指導者。(実技指導者、高校の音楽の先生、部活動の顧問の先生など)

※指導者が複数人いる場合でも、記入者は1名とします。

## 10. コース別課題

### ピアノコース

- 実技 下記のA、Bから任意の1曲をそれぞれ選択し、2曲演奏する。演奏は暗譜とする。繰り返しはしない。
- A. ・J.S.Bach： 平均律クラヴィーア曲集第1巻、第2巻より1曲（プレリュードとフーガを両方とも演奏する）。
- ・C.Czerny： 50番練習曲 Op.740
  - ・C.Czerny： 60番練習曲 Op.365
  - ・Cramer = Bülow：60の練習曲
  - ・M.Clementi： グラドウス・アド・パルナッスム
  - ・M.Moszkowski： 15の練習曲 Op.72
  - ・F.Chopin： 練習曲 Op.10またはOp.25
- B. J.Haydn、W.A.Mozart、L.v.Beethoven、F.Schubertのソナタから1つの楽章（緩徐楽章を除く）。

### 声楽コース

- 実技 下記の課題曲の中から1曲を選択し、演奏する。演奏は暗譜とし、歌詞は訳詞ではなく原語とする。
- ・大中 寅二： 椰子の実
  - ・小松 耕輔： 母
  - ・滝 廉太郎： 荒城の月（第1節、第2節のみ）山田 耕筈編曲
  - ・中田 章： 早春賦（第1節、第2節のみ）
  - ・中田 喜直： 夏の思い出
  - ・成田 為三： 浜辺の歌（第1節、第2節のみ）
  - ・信時 潔： 北秋の
  - ・山田 耕筈： この道（第1節、第2節のみ）
  - ・G.Bononcini： Per la gloria d'adorarvi
  - ・E.Di.Capua： O sole mio（第1節のみ）
  - ・F.Durante： Vergin, tutto amor
  - ・G.Giordani： Caro mio ben
  - ・L.Mancia： Star vicino
  - ・G.Paisiello： Nel cor piu non mi sento
  - ・A.Scarlatti： Già il sole dal Gange
  - ・L.v.Beethoven： Ich liebe dich so wie du mich
  - ・F.Schubert： An die Musik
  - ・H.Werner： Heidenröslein（第1節のみ）
  - ・C.Debussy： Nuit d'étoiles
  - ・G.Fauré： Lydia

■管楽器

●フルート

- 1.音階 #・bそれぞれ3つまでの調の音階（長調および短調、短調は和声的、旋律的どちらでも良い）の中から、当日指定されたものをレガートまたはタンギングで演奏する。また、演奏は暗譜で行うものとする。

長調例

短調例 (和声的)

- 2.課題 下記の①と②を演奏する。繰り返しはしない。

- ①J.Andersen : 24 Etudes Op.21よりNo.2、3、4、10、13、18、24と、E.Köhler : 35 Exercises For Flute Op.33 第2巻よりNo.5、7、8、10、12の合計12曲から2曲を選択し、当日指定された1曲。  
②自由曲1曲。（ピアノ伴奏付きの曲を選択する場合はピアノパート無しで演奏する）

●オーボエ

- 1.音階 #・bそれぞれ3つまでの調の音階（長調および短調、短調は和声的、旋律的どちらでも良い）の中から、当日指定されたものをレガートまたはタンギングで演奏する。また、演奏は暗譜で行うものとする。

長調例 (スラー例)

短調例 (和声的)

短調例 (旋律的)

- 2.課題 下記の①と②を演奏する。繰り返しはしない。

- ①L.Wiedemann : 45 Etuden für OboeよりNo.5、9、10、11、12の中から2曲を選択し、当日指定された1曲。  
②自由曲1曲。（ピアノ伴奏付きの曲を選択する場合はピアノパート無しで演奏する）

●クラリネット

- 1.音階 #・bそれぞれ3つまでの調の音階（長調および短調、短調は和声的、旋律的どちらでも良い）の中から、当日指定されたものをレガートまたはタンギングで演奏する。また、演奏は暗譜で行うものとする

長調例

短調例  
(旋律的)

2.課題 下記の①と②を演奏する。繰り返しはしない。

- ①C.Rose : 32 ETUDES (Leduc版または全音楽譜出版社) より2曲を選択し、当日指定された1曲。  
②自由曲1曲。(ピアノ伴奏付きの曲を選択する場合はピアノパート無しで演奏する)

## ●バス・クラリネット

1.音階 #・♭それぞれ3つまでの調の音階(長調および短調、短調は和声的、旋律的どちらでも良い)の中から、当日指定されたものをレガートまたはタンギングで演奏する。また、演奏は暗譜で行うものとする。

♩ = 60~100

長調例

短調例  
(旋律的)

♩ = 60~100



2.課題 下記の①と②を演奏する。繰り返しはしない。

- ①P.Rubio : 25 progressive studies for bass clarinet (Musica Didactica版) よりNo.3、No.8から当日指定された1曲。  
②自由曲1曲。(ピアノ伴奏付きの曲を選択する場合はピアノパート無しで演奏する)

## ●ファゴット

1.音階 #・♭それぞれ3つまでの調の音階(長調および短調、短調は和声的、旋律的どちらでも良い)の中から、当日指定されたものをレガートまたはタンギングで演奏する。また、演奏は暗譜で行うものとする。

♩ = 60 - 100

長調例

短調例  
(旋律的)

2.課題 下記の①と②を演奏する。繰り返しはしない。

- ①J.Weissenborn Bassoon Studies Op.8 Vol.IIよりNo.1~14より2曲を選択し、当日指定された1曲。  
②自由曲1曲。(ピアノ伴奏付きの曲を選択する場合はピアノパート無しで演奏する)

## ●サクソフォン

1.音階 #・♭それぞれ3つまでの調の音階(長調および短調、短調は和声的、旋律的どちらでも良い)の中から、当日指定されたものをレガートまたはタンギングで演奏する。また、演奏は暗譜で行うものとする。

長調例

短調例  
(旋律的)

2.課題 下記の①と②を演奏する。繰り返しはしない。

- ①M.M.Felring : サクソフォンのための48の練習曲 (Leduc版) よりNo.5、13、19、21の4曲より2曲を選択し、当日指定された1曲。  
②自由曲1曲。(ピアノ伴奏付きの曲を選択する場合はピアノパート無しで演奏する)

## ●ホルン

- 1.音階 C-dur、B-dur、As-dur、c-moll、b-moll、as-moll（短調は和声的、旋律的どちらでも良い）の中から長調と短調を1つずつタンギングで演奏する。調は当日指定。暗譜とする。

長調例

短調例  
(旋律的)

- 2.課題 下記の①と②を演奏する。繰り返しはなし。

- ①C.Kopprasch : Sixty Selected Studies for French Horn Book I (Carl Fischer版) よりNo.3、7、8、10、13、15の中から当日指定された2曲。  
 ②下記のの中から任意の1曲を選択して演奏する（演奏箇所は当日指定）  
 ・W.A.Mozart : Horn Concerto No.3 K.447より第1楽章（カデンツァなし）  
 ・W.A.Mozart : Horn Concerto No.4 K.495より第1楽章（カデンツァなし）

## ●トランペット

- 1.音階 C-dur、B-dur、G-dur、c-moll、a-moll、g-moll（短調は和声的、旋律的どちらでも良い）の中からスラーまたはタンギングで演奏する。調は当日指定。暗譜とする。

長調例

短調例  
(和声的)

- 2.課題 下記の①と②を演奏する。繰り返しはしない。

- ①C.Kopprasch : Sixty Selected Studies for Trumpet Book I (Carl Fischer版) よりNo.8、10、12、16、19の中から当日指定された曲。  
 ②下記のの中から任意の1曲を選択して演奏する（演奏箇所は当日指定）。繰り返しはしない。  
 ・G.F.Händel : アリアとヴァリエーションの中からテーマとVar.1、2、3  
 ・Arbanš Complete Conservatory Method for Trumpet 12の幻想曲とアリアより第4番 Tyrolean Songからイントロダクション・テーマ・Var.III  
 ・Arbanš Complete Conservatory Method for Trumpet 12の幻想曲とアリアより第9番 German Themeからイントロダクション・テーマ・Var.III  
 ・C.Hohne : Slavische Fantasie

## ●トロンボーン

1.音階 下記の音階を演奏する。暗譜とする。



2.課題 下記の①と②を演奏する。繰り返しはしない。

- ①C.Kopprasch : Sixty Selected Studies for Trombone Book I (Carl Fischer版) よりNo.4、6、10、11の中から当日指定された1曲。
- ②下記の中から任意の1曲を選択して演奏する (演奏箇所は当日指定)
  - ・C.SAINT-SAËNS : CAVATINE (Durand版)
  - ・F.David : Concerto in E-flat より第1楽章および第2楽章

## ●バス・トロンボーン

1.音階 下記の①と②を演奏する。

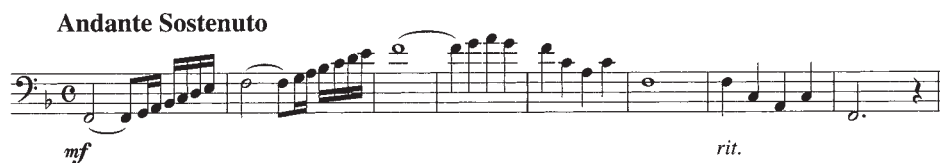


2.課題 下記の①と②を演奏する。

- ①O.Blume : 36 Studies for Trombone with F Attachment (Carl Fisher版) よりNo.1 (a ~ m)、2、3、6、14の中から当日指定された1曲。
- ②下記の中から任意の1曲を選択して演奏する (演奏箇所は当日指定)
  - ・E.Sachse : Concertino for Bass Trombone in F major (Zimmermann版) 1、2楽章 (最初からAdagioの終わりまで)
  - ・F.David : Concerto in B-flat より第1楽章および第2楽章

## ●ユーフォニアム

1.音階 下記の音階を演奏する。暗譜とする。



2.課題 下記の①と②を演奏する。繰り返しはしない。

- ①J.Rochut : Melodius Etudes for Trombone Book I (Carl Fischer版) よりNo.5
- ②C.Kopprasch : Sixty Selected Studies for Trombone Book I (Carl Fischer版) よりNo.7またはNo.20から任意の1曲を選択して演奏する。
- ③下記の中から任意の1曲を選択して演奏する (演奏箇所は当日指定)
  - ・C.Kopprasch : Sixty Selected Studies for Trombone Book I (Carl Fischer版) よりNo.7
  - ・C.Kopprasch : Sixty Selected Studies for Trombone Book I (Carl Fischer版) よりNo.20
  - ・J.Horowitz : より第1楽章



## ●チューバ

1.音階 下記の音階を演奏する。暗譜とする。

**Andante Sostenuto**

2.課題 下記の2曲を演奏する。繰り返しはしない。

- ①C.Kopprasch : Sixty Selected Studies for Tuba (Robert King Music版) よりNo.19
- ②下記の中から任意の1曲を選択して演奏する (演奏箇所は当日指定)
  - ・V.Blazhevich : 70 studies for Tuba (Robert King Music版) よりNo.24
  - ・A.Lebedjew : Concerto No.1

## ■打楽器

## ●小太鼓

## 1.基礎打ち

二つ打ち 譜例に従い30秒以上かけて演奏すること。なお、最初と最後は8分音符=60位で演奏する。

ロール打ち 譜例に従い30秒以上かけて演奏すること。

2.課題 Anthony J.Cirone : Portraits In Rhythmより1、3、4、6、9、13、14より当日指定された1曲を演奏する。

## ●ティンパニ

## 1.基礎打ち

二つ打ち 譜例に従い30秒以上かけて演奏すること。なお、最初と最後は♪=60位で演奏する。

ロール打ち ティンパニによるロール (26インチを用いcにチューニングして) 譜例に従い30秒以上かけて演奏すること。

2.課題 S.Goodman : MODERN METHOD for TympaniよりExercize47~56から当日指定された2曲を演奏する。

## ●マリンバ

1.音階 譜例に従い全調を演奏する。調は当日指定。暗譜とする。

**Moderato**

長調例

**Moderato**

短調例

2.課題 下記の①と②を演奏する。繰り返しはしない。

①M. Goldenberg : Modern School for Xylophone, Marimba, Vibraphone (Chappell版/ Alfred版 (改訂版) どちらも可) 39ETUDESより I~VIIIより当日指定された1曲を演奏する。

②下記の中から任意の1曲を選択して演奏する。

- ・田中 利光：マリンバのための二章より I
- ・田中 利光：マリンバのための二章より II
- ・三善 晃：会話より 1
- ・三善 晃：会話より 4
- ・J.S.Bach：チェロ組曲 1 番BWV1007 (Peters版) よりPrelude

## ■弦楽器

### ●ヴァイオリン

1.音階 下記の①または②のいずれかを演奏する。暗譜とする。

①任意の調を選択し、3オクターブの音階と分散和音。フリマリー音階教本 (全音楽譜出版社)、小野アンナのヴァイオリン音階教本 (音楽之友社) から選択すること (演奏法は譜例参照)。

②カール・フレッシュのスケールシステムから、任意の調を選択する。演奏箇所は、すべての調において、5番の最初の12小節。スラーのつけ方はC-durに準ずる。

譜例

2.課題 自由曲1曲を演奏する。繰り返しはしない。(ピアノ伴奏付きの曲を選択する場合はピアノパート無しで演奏する)

### ●ヴィオラ

1.音階 カール・フレッシュのスケールシステムから、任意の調を選択し、演奏する。暗譜とする。演奏箇所は、すべての調において、5番の最初の12小節。スラーのつけ方はC-durに準ずる。テンポは4分音符=60以上。

譜例

2.課題 自由曲1曲を演奏する。繰り返しはしない。(ピアノ伴奏付きの曲を選択する場合はピアノパート無しで演奏する)

●チェロ

1.音階 任意の調を選択し3オクターブ演奏する。暗譜とする。

譜例

2.課題 自由曲1曲を演奏する。繰り返しはしない。(ピアノ伴奏付きの曲を選択する場合はピアノパート無しで演奏する)

●コントラバス

1.音階 B-dur、C-dur、D-durの中から2オクターブを演奏する。調は当日指定。暗譜とする。

譜例

2.課題 自由曲1曲を演奏する。繰り返しはしない。(ピアノ伴奏付きの曲を選択する場合はピアノパート無しで演奏する)

●クラシックギター

1.音階 譜例に従い演奏する(⑥の弦から①の弦までを使う。開放弦は使用しない)。暗譜とする。

長調例

短調例  
(和声的)

短調例  
(旋律的)

2.課題 自由曲1曲を演奏する。繰り返しはしない。(ピアノ伴奏付きの曲を選択する場合はピアノパート無しで演奏する)

## 作曲・サウンドクリエイションコース

### ■実技 提出作品（譜面または音源）

※音源のファイル形式は拡張子が「.wav」「.WAV」「.aiff」「.aif」「.afc」のいずれか。録音メディアはCD-RまたはUSBメモリとし、メディアは返却しない。

### 電子オルガンコース ※使用機種はYAMAHA ELS-02Cとする。

■実技 自由曲2曲を暗譜で演奏する。MDRの使用範囲はレジストレーションデータの再生のみ。XG音源は一切使用できない。繰り返しはしない。

## 音楽療法コース

■実技 音楽療法に必要なスキルを、以下の2つのレッスンを通して学ぶ。診断はこのレッスンを通して行う。

- ①ピアノを使って、童謡『夕焼け小焼け』のメロディーを弾いてみます。  
さらに、レッスンの中で簡単な和声（コード）について学びながら、実際に伴奏してみます。
- ②打楽器を使って、短いリズムパターンを作ってみます。  
さらに、作ったリズムパターンを用いて、音楽的なコミュニケーションをとる方法について学びます。

## 音楽総合コース

下記のうち、1または2のいずれかを選択する。

### 1. 実技 ピアノ・声楽（歌唱）・管弦打楽器・電子オルガンから選択し、自由曲1曲を演奏する。

※声楽（歌唱）の場合は暗譜とし、歌詞は訳詞ではなく原語とする。繰り返しはしない。

※管弦打楽器は管弦打楽器コースの楽器から1つを選択するものとする。それ以外の楽器で受験希望の場合は問合せをすること。

※電子オルガンの使用機種はYAMAHA ELS-02とする。

### 2. 発表 次の①～③の問題から一つ選び、現代社会のなかで行われている様々な音楽活動からいくつかの実例を挙げ、その意味や影響について、自分の考えを述べなさい。

※1：音楽のジャンルやプロ・アマの区別は問わない。

※2：企画には音楽以外の要素（ダンス、演劇、絵画等）が含まれても良い。

①北海道の現状を踏まえ、現代社会の抱える様々な課題（過疎化、高齢化、自然災害、孤立化等）に対して、音楽がどのように関わってきたか。

②演奏会制度（コンサート）に縛られない、新しい音楽の伝え方。

③音楽による生涯教育について。

※生涯教育とは、生涯にわたって学習活動を続けるべきだとする教育のことであり、地域の学習の場で音楽する楽しさを教えたり、音楽活動を支援したりすること。

（注意事項）

- ・発表の方法を「診断曲票」に明記すること。（①パワーポイントを使用 ②紙媒体を使用 ③その他）
- ・パワーポイントを使用する際、PCを持参するか、USBメモリを持参すること。なお、USBメモリを持参する際は、windows 10に対応できる方式にしておくこと。
- ・当日、発表資料として紙媒体のレジュメを2部用意すること。

# 芸術学部 美術学科 総合型選抜エントリーガイド

選抜（診断）方法及び内容については、状況により変更となる場合があります。  
変更事項が発生した場合は、本学ホームページ「受験生へのお知らせ」にて公表しますので、  
必ずご確認ください。

## 1. 入学者受入れ方針（アドミッション・ポリシー）

### 1. 大学教育を通じて発展・向上させる能力

芸術学部美術学科では、ファインアートやデザイン・メディア表現に関わる創作・教育・研究の各領域における分野において、北海道ひいては我が国の芸術・文化に寄与貢献できる人材の育成をめざしています。本学科ではとりわけ美術の専門教育を通し、手仕事の確かさを尊重し、作品が完成に至るまでの忍耐力や技術を磨き、表現の礎を築きます。デザイン・メディア系列の授業では時代趨勢に敏感であり、独自の美意識とオリジナリティを発展、向上させていく能力を養います。また、他学科との共同制作を通し、公共性と協調性を持ちながら課題を解決していく能力など、卒業後の社会で求められるさまざまな状況に対応できる才能を育みます。

### 2. 入学者に求める能力

[知識・技能]

創造性豊かな芸術活動や社会貢献を果たすための要素として、高等学校での幅広い学習内容を習得していること。国内外の芸術や文化に関する知識や関心があり、同時に美術のみならず、現代社会に目を向ける幅広い視野を有していること。

[思考力・判断力・表現力]

たゆまなく変化し続ける美術やデザインの役割について考え、適宜判断し、その中で自身が果たすべき役目を考え、的確に表現できること。

[主体性・多様性・協働性]

異なった文化に寛容で、さまざまな価値観・時代感覚を受け入れる柔軟な感性を有していること。  
他者とのコミュニケーションを尊び、公共性と協調性を持ちながら課題を解決していくことができること。

### 3. 要件

美術の経験が少ない、あるいは無い場合でも、高等学校における諸活動の実績等を「自己表現」を通じて多面的・総合的に評価し、本学での学びへの関心・意欲の高い者を診断します。自己表現とは、エントリーファイルにまとめた実績等を面接官の前でプレゼンテーションすることを言います。自己表現をもとに入学後の計画や将来の進路について面接質問を行います。また、エントリー前にオープンキャンパスでの体験授業を受講してもらい、本学での学びに対する適性を診断します。

## 2. 募集人員（予定）

募集学部・学科・領域	総合型選抜募集人員	入学定員
芸術学部 美術学科 造形表現領域／メディア表現領域	10名	60名

## 3. エントリー資格

本学の教育方針を理解し、勉学を強く望む者で次のいずれかに該当する者

1. 高等学校または中等教育学校を卒業した者及び2022年3月卒業見込みの者
2. 通常の課程による12年の学校教育を修了した者及び2022年3月修了見込みの者
3. 学校教育法施行規則第150条の規定により、高等学校を卒業した者と同等以上の学力があると認められる者及び2022年3月31日までにこれに該当する見込みの者

## 4. 総合型選抜の特長

この入学者選抜は、美術への造形を深め、多面的に学びたいという方々に対してエントリーファイルを中心に面談を行い、入学志願者と本学が相互の理解を深め、入学者を選考していく制度です。芸術学部美術学科では个性的で向学心に満ちた皆様の入学を期待しています。学ぶ意欲や得意とする分野・才能を大いにアピールしてください。

### ●総合型選抜とは？

提出作品や実技試験を課さない選抜試験です。エントリーファイルを中心にあなたの今までの活動や熱意、意欲を評価し、相互理解を深め総合的に入学者を決定します。

### ●面談はコミュニケーションを重視

エントリーファイルをもとに、面談を実施します。自己アピール形式で教員とコミュニケーションをはかりながら、美術学科への適正を多面的に診断します。

### ●入学までにしっかり準備ができる

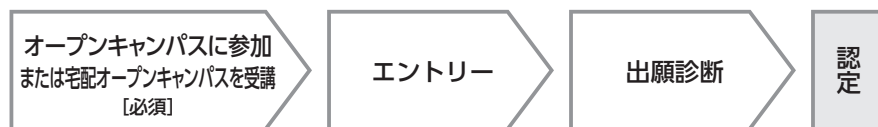
早期に進路を固めることができるので、合格後は進学準備講習会や入学前課題に取り組み、入学後の学習準備が充分に行えます。

### ●あなたの熱意と学ぶ意欲を重視

診断方法は面談です。本学で学びたいという熱意や意欲を重視します。エントリーファイルで自分独自のアピールをすることができます。

## 5. 全体スケジュール

総合型選抜は「エントリー」と「出願」の二段階に分かれています。まず、エントリーを行い、出願診断を受けて診断結果で「認定」された方が出願可能となります。出願後、書類審査による入学者選抜を行い、合格した方が本学に入学可能となります。



※エントリー及び出願診断は無料です。

診断結果が「認定」だった場合は出願手続が可能です。なお、出願すると本学専願になります。



### ■進学準備講習会について

開催日（対面形式）：12月19日（日）

申込期間：開催日の1カ月前より申込受付予定

デッサンの実技講習を行います。遠方にお住まいの方には、通信添削を用いた参加方法もあります。お申込みのうえ、総合型選抜合格者及び出願認定者は必ず参加してください。詳細は本学ホームページをご確認ください。

### ■入学前課題について

詳細は合格発表後に別途通知いたします。

## 6. エントリーについて

総合型選抜に出願を希望する場合は、事前にエントリーする必要があります。認定されるとその後出願が可能となります。エントリーした期間の直近の日程で診断を受けてください。

### エントリー参加条件

次のいずれかに必ず参加し、オープンキャンパス受講証を入手してください。

どちらか1度でも参加していれば問題ありません。

1. エントリー期間前に本学美術学科のオープンキャンパスに参加し、90分以上の体験授業を受講
  2. エントリー期間前に本学美術学科の宅配オープンキャンパスを受講
- ※宅配オープンキャンパスの詳細については本学ホームページをご覧ください。

### オープンキャンパス日程

①6月20日(日) ②7月18日(日) ③8月10日(火) ④9月18日(土) ⑤10月17日(日)

※実施の詳細については各日程の約1ヶ月～2週間前までにHPで告知します。

### 宅配オープンキャンパス日程

	①	②
申込期間	6月14日(月)～6月18日(金)	10月18日(月)～10月22日(金)
課題発送	6月25日(金)	10月29日(金)
作品提出締切 (画像)	7月2日(金)	11月5日(金)

### エントリー期間・診断日・診断結果発表

	①	②
エントリー期間 (必着)	9月1日(水)～9月7日(火)	11月26日(金)～12月2日(木)
診断日	9月23日(木・祝)	12月12日(日)
診断結果発表 (発送)	9月29日(水)	12月15日(水)

※窓口での受付は各エントリー期間の最終日のみ行います(9:00～16:00)。

※診断結果は速達郵便で通知します(掲示及びホームページでの結果発表は行いません)。

なお、電話による結果の問合せには一切応じません。

### エントリー書類

いずれも本学所定の様式を使用。ファイルの厚さに合わせてレターパック(日本郵便)等を各自準備し、以下のエントリー書類を提出してください。その際、配達記録がつかない普通郵便は避け、品名には「総合型選抜エントリー書類」と記入してください。

エントリー書類	注意事項
エントリー申込書	診断方法は「対面」「オンライン等」のいずれかを選択してください。
オープンキャンパス受講証	複数枚ある場合は、いずれか1枚を提出。
エントリーファイル	「7. エントリーファイルについて」をご確認ください。

### 送付先

札幌大谷大学 札幌市東区北16条東9丁目1番1号 入試広報課宛

### エントリー票の交付

#### 【対面診断者】

エントリー書類に不備がなければ、選抜日時等の詳細とともにエントリー票を発送します。

#### 【オンライン等診断者】

メールにて選抜日時等の詳細をお知らせします。

※診断日の3日前になってもエントリー票やメールが届かない場合は、入試広報課まで連絡してください。



## 診断会場

### 【対面診断者】

札幌大谷大学 札幌市東区北16条東9丁目1番1号

### 【オンライン等診断者】

オンライン環境のある場所（自宅等）

## 7. エントリーファイルについて

総合型選抜では、面談時のコミュニケーションを図るためのツールとして「エントリーファイル」を作成していただきます。エントリーファイルは、あなた自身をアピールするためのファイルです。一人ひとりが積極的に取り組んできたことは、それぞれ違うはずですが、したがってアピールする分野は問いません。あなたが高校等を卒業するまでに経験したり、活動してきたことを自己表現としてエントリーファイルに表現してください。

### どのようなテーマで自己表現をまとめていくのか？

エントリーファイルを作成する前に、これまで自分が頑張ってきた活動について振り返ってみてください。美術部、書道部、演劇部、工芸部、吹奏楽部、写真部、放送部などの文化系クラブに所属していたり、それ以外の体育系クラブに所属していたり、社会活動（ボランティア）や各生徒会活動、パソコンをはじめ、さまざまな素材を使った創作経験や、好きなアーティスト、作品について調べたり発表するなど、あなたのこれまでの活動や経験の中で誇れることをまとめてみましょう。

入賞をしたり、成功した体験ばかりでなくてもかまいません。例えば、学校祭などで友人と協力しながら何かを創りあげた中で努力を積み重ねたこと、失敗から学んだことなど、自分なりのストーリーをまとめてみましょう。また、これまでの学校生活に限らず、普段の身近な生活で感じている必要なことや、地域社会に役立つ企画でもかまいません。自由な発想で表現してください。

### エントリーファイルを作成しよう！

#### ○1ページ目 表紙（所定の用紙）

エントリーファイルの表紙には「学校名」「氏名」を書いてください。

#### ○2ページ目 自己紹介書（所定の用紙・両面で800字以内）

所定の自己紹介書に、必ず自筆で自分の思いを書いてください。自分をアピールする内容は自由ですが、「今まで自分が活動してきたこと」「志望動機」「入学後に積極的に取り組みたい学び」の3点は明記してください。字数は800字以内ですが、できるだけ800字いっぱい自己紹介書を望みます。

#### ○3ページ目 自己表現の概要（所定の用紙・片面で200字以内）

所定の用紙に、4ページ以降に表現する内容についてまとめましょう。このページでは、エントリーファイルであなたが伝えたいことを、簡潔に整理して自筆で書いてください。

#### ○4～10ページ（程度）目 自己表現

自由なデザインで自己表現をしてください。わかりやすく、個性豊かな自己表現を期待しています。そのために活動の経歴や自分の能力をアピールできる証明書、活動が取り上げられた新聞記事などを使って表現したり、自分で撮った写真やイラストなど、身近な素材を使って作成してもかまいません。

自己表現のボリュームは「A4」用紙で7ページ程度を目安としますが、それにとらわれることなく、「大きな用紙を折りたたむ」「紙の質・厚さ」「紙と紙を組み合わせる」「形」「両面を使う」「画材（クレヨン、クレパス、えんぴつ、色鉛筆、サインペン、マーカー、アクリル・水彩絵具・パソコンを使用してプリント）」など、自由に発想し表現していただいて結構です。作成した自己表現を、上手にエントリーファイルにおさめて提出してください。面談時にはおさめた状態から広げたり、組み立てたりして説明することも可能です。

### 注意事項

①エントリーファイルを、1冊作成してください。

②1～3ページ目までの用紙サイズは「A4」です。

③4ページ以降の用紙や形式は自由ですが、1～3ページ目までの「A4」用紙とあわせて、市販のファイルにおさめ、ファイルノート形式にして提出してください。

④エントリーファイルをおさめる市販のブックファイル（透明ポケット式）は各自で購入してください。ファイルサイズは「A4」です。

## 8. 診断の概要

【対面診断者・オンライン等診断者共通】

診断内容	注意事項
面談（30分程度）	エントリーファイルをもとに面談を行います。 ※オンライン等診断者はオンライン会議システムZoomを利用します。面談の流れについては、P.1をご確認ください。

### 持参物（対面診断者）

エントリー票

### 面談内容

エントリーファイルの自己紹介書をもとに、「志望動機」「美術学科で学びたいこと」「将来の夢」などについて話してもらい、さらにエントリーファイルの概要について説明していただきます。

### 注意事項

提出されたエントリーファイルは返却いたしません。また、当日作品等を持込むことはできません。

### エントリーファイル・面談の評価基準について

エントリーファイルの評価基準

1. 自己紹介書／本学美術学科への志望動機、今まで自分が活動してきたこと、表現してきたこと、それを美術学科でこれからどのように発揮していきたいか、などが適切な文章で表現されていること。
2. 自己表現の概要／4ページ以降の「自己表現」について具体的な説明が適切に表現されていること。
3. 自己表現の中で、得意分野の能力・魅力・独創性を十分に伝えていること。

面談の評価基準

1. 美術学科への志望動機、入学後の学習意欲、将来の進路について積極的に述べるができること。
2. エントリーファイルの作成過程と概要について、明確に受け答えができること。

## 9. 出願・選考・合格発表・入学手続

### 出願資格

1. 総合型選抜の出願診断において、認定を受けた者。
2. 本学専願の者。

### 出願期間・試験日・合格発表・入学手続

	①	②
出願期間 (必着)	10月11日(月)～10月15日(金)	1月7日(金)～1月13日(木)
試験日	書類審査	
合格発表 (HP・郵送)	11月1日(月)	1月26日(水)
入学手続締切 (必着)	1月20日(木)	3月8日(火)

※窓口での受付は各出願期間の最終日のみ行います(9:00～16:00)。

※合否については、以下の方法で発表します。なお、掲示での発表は行いません。また、電話による合否の問合せには一切応じません。

**●郵送**

本人（出身学校長も含む）に合否結果を速達で通知します。

なお、合格発表日が発送日となるため、必ずしも到着日になるとは限りませんので、ご注意ください。

**●ホームページ**

ホームページにより合格者の受験番号を公開します。

発表は各合格発表日の10：00頃に行い、公開は7日後の17：00までとします。

※特待生に合格の場合でも、入学金・授業料等は、上記の締切日までに所定の手続きをしていただきますのでご注意ください。

**出願書類**

「2022年度学生募集要項」（2021年8月発行予定）に記載の出願書類を提出してください。

**入学者選考**

診断結果をふまえ、書類審査にて選考します。

（出願書類提出後は受験のために来学する必要はありません。）

**入学検定料****【紙出願】**

30,000円 ※別途受験票・受験番号通知票 発送料374円がかかります。

**【Web出願】**

28,000円 ※別途手数料550円と受験票・受験番号通知票 発送料374円がかかります。

**学費等納付金**

学費などの納付金は「2022年度学生募集要項」（2021年8月発行予定）を確認してください。

**注意事項**

- ・提出されたエントリー書類、出願書類、納付された入学検定料及び入学金は返却いたしません。
- ・身体に障がい等を有するなど、受験上及び修学上特別な配慮を必要とされる場合は、事前に入試広報課へ相談してください。

**特待生制度について**

総合型選抜の合格者は、特待生試験に申込みことができます。

※特待生に申込み場合は、必ず①の期間にエントリーして認定され、合格している必要があります。①で診断結果が不認定だった場合や、②にエントリーした方は特待生に申込みことは出来ませんので、ご注意ください。

詳細は「2022年度学生募集要項」（2021年8月発行予定）をご確認ください。

# 社会学部 地域社会学科 総合型選抜エントリーガイド

選抜（診断）方法及び内容については、状況により変更となる場合があります。  
変更事項が発生した場合は、本学ホームページ「受験生へのお知らせ」にて公表しますので、  
必ずご確認ください。

## 1. 入学者受入れ方針（アドミッション・ポリシー）

### 1. 大学教育を通じて発展・向上させる能力

社会学部地域社会学科では、地域社会の内発的な発展を担う人材を育成することをめざしています。そのために、本学科では、社会学の諸分野における専門的知識を修得するとともに、地域社会への参加および調査を中心とした学びを通じて、主体的に課題を発見していく能力、課題解決に向けて貢献する姿勢、多様な人びとと協働して目的達成に取り組むマネジメント能力などの能力や資質を発展・向上させます。また、人間関係や社会のしくみへの洞察力、専門的知識をニーズに応じて活用していける応用力、コミュニケーション能力や社会性など、卒業後の社会で求められる汎用的な能力を向上させます。

### 2. 入学者に求める能力

#### [知識・技能]

高等学校での幅広い学習内容を習得し、一定レベルの基礎的な知識と技能を備えていること。

特に、日本語による基本的な文章を作成する技能を身につけていること。

#### [思考力・判断力・表現力]

高等学校での学習を通して、科学的、論理的な思考力の基礎を身につけていること。

社会への参加や調査の成果を共有する上での、一定レベルの言語表現能力を備えていること。

#### [主体性・多様性・協働性]

地域社会の課題解決や地域社会への貢献に向けた積極的な態度を備え、地域社会について継続して学ぼうとする強い意志を持っていること。

多様な視点や価値観を受け入れ、多様な人びとと協働していこうとする姿勢を備えていること。

### 3. 要件

面談に基づき、本学科での学修に取り組む意欲や必要となる基礎的学力をもった学生を求めます。エントリーに先立ってオープンキャンパスでのフィールドワークまたはグループワークに参加してもらい、面談では地域社会の課題発見と課題解決に求められる自発性、協調性、問題意識、課題準備に取り組む姿勢と学習への意欲や抱負を評価します。合わせて高校での学業成績も評価の対象とします。

## 2. 募集人員（予定）

募集学部・学科	総合型選抜募集人員	入学定員
社会学部地域社会学科	10名	70名

## 3. エントリー資格

本学の教育方針を理解し、勉学することを強く望む者で次のいずれかに該当する者

1. 高等学校または中等教育学校を卒業した者及び2022年3月卒業見込みの者
2. 通常の課程による12年の学校教育を修了した者及び2022年3月修了見込みの者
3. 学校教育法施行規則第150条の規定により、高等学校を卒業した者と同等以上の学力があると認められる者及び2022年3月31日までにこれに該当する見込みの者

## 4. 総合型選抜の特長

この入学者選抜は、入学志願者と本学が面談を通じて相互の理解を深め、入学者を選考していく制度です。社会学部地域社会学科では個性的で向学心に満ちた皆様の入学を期待しています。学ぶ意欲や得意とする分野・才能を大いにアピールしてください。

### ●大学での学習内容を先取りすることができる

本学ホームページに掲載される資料をもとにして、事前に社会課題発見レポートの作成に取り組み、面談の場でアドバイスを受けることで、大学での学びを充分理解したうえで出願できます。

### ●あなたの熱意と学ぶ意欲を重視

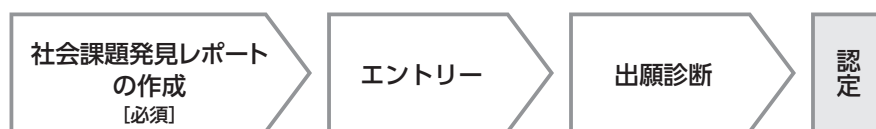
診断方法は面談です。面談では、エントリー申込書及び社会課題発見レポートをもとに自己アピール形式で行います。本学で学びたいこと、高校生活、将来の夢、本学を志望する動機等を確認し、本学への熱意と学ぶ意欲を審査します。

### ●入学までにしっかり準備ができる

早期に進路を固めることができるので、合格後は入学前課題に取り組み、入学後の学習の準備を充分に行えます。

## 5. 全体スケジュール

総合型選抜は「エントリー」と「出願」の二段階に分かれています。まず、エントリーを行っていただき、診断の結果、「認定」された方が出願可能となります。出願後、書類審査による入学者選抜を行い、合格した方が本学に入学可能となります。



※エントリー及び出願診断の費用は無料です。出願すると本学専願になります。



### ■オープンキャンパスについて

参加は希望者のみです。参加していなくても総合型選抜へのエントリーは可能です。

以下のいずれかの日程のオープンキャンパスに参加すると、社会課題発見レポートの作成の仕方についてアドバイスを受けることができます。

### 日程

①6月20日(日) ②7月18日(日) ③8月10日(火) ④9月18日(土) ⑤10月17日(日)

※実施の詳細については各日程の約1ヶ月前までにHPで告知します。

### ■入学前課題について

詳細は合格発表後に別途通知いたします。

## 6. エントリーについて

総合型選抜に出願を希望する場合は、事前にエントリーする必要があります。期間内にエントリーを行い、認定されるとその後、出願が可能となります。

### エントリー期間・診断日・診断結果発表

	①	②
エントリー期間 (必着)	9月1日(水)～9月7日(火)	11月26日(金)～12月2日(木)
診断日	9月23日(木・祝)	12月12日(日)
診断結果発表 (発送)	9月29日(水)	12月15日(水)

※窓口での受付は各エントリー期間の最終日のみ行います(9:00～16:00)。

※診断結果は本人に速達郵便で通知します(掲示及びホームページでの結果発表は行いません)。

なお、電話による結果の問合せには一切応じません。

### エントリー書類

いずれも本学所定の様式を使用。市販の角2封筒を各自準備し、本学所定様式「封筒貼付用宛名ラベル」を封筒に貼付のうえ、以下のエントリー書類を簡易書留により提出してください。

エントリー書類	注意事項
エントリー申込書	診断方法は「対面」「オンライン等」のいずれかを選択してください。
社会課題発見レポート	本学ホームページに掲載される資料を参考にして、作成してください。

### エントリー票の交付

#### 【対面診断者】

エントリー書類に不備がなければ、選抜日時等の詳細とともにエントリー票を発送します。

#### 【オンライン等診断者】

メールにて選抜日時等の詳細をお知らせします。

※診断日の3日前になってもエントリー票やメールが届かない場合は、入試広報課まで連絡してください。

## 7. 診断の概要

エントリー申込書及び社会課題発見レポートをもとに、あなたの学習への興味・関心や将来について話し合います。入学者受入れ方針(アドミッション・ポリシー)をよく読み、地域社会学科の教育方針をふまえて、本学で学びたい意欲を語ってください。

面談の結果及び提出されたエントリー申込書と社会課題発見レポートを総合的・多面的に評価して、診断します。

### 診断科目

#### 【対面診断者・オンライン等診断者共通】

診断内容	注意事項
面談(30分程度)	社会課題発見レポートをもとに自己アピール形式で実施。 ※オンライン等診断者はオンライン会議システムZoomを利用します。面談の流れについては、P.1をご確認ください。

### 持参物(対面診断者)

エントリー票

### 診断会場

#### 【対面診断者】

札幌大谷大学 札幌市東区北16条東9丁目1番1号

#### 【オンライン等診断者】

オンライン環境のある場所(自宅等)



### 診断の評価基準

1. 自発性：自ら判断して行動に移す能力をもっているか
2. 協調性：他人の発言に耳を傾け、協調的に作業を遂行する能力をもっているか
3. 問題意識：与えられた状況を踏まえて何らかの課題を見いだす能力をもっているか
4. 準備の姿勢：提出レポートや面談時の受け答えなどについて十分な準備をしているか
5. 意欲：地域社会学科への志望動機や学科の学習への興味関心が明確か

## 8. 出願・選考・合格発表・入学手続

### 出願資格

次の条件をすべて満たす者

1. 出願診断において、認定を受けた者
2. 本学専願の者

### 出願期間・試験日・合格発表・入学手続

	①	②
出願期間 (必着)	10月11日(月)～10月15日(金)	1月7日(金)～1月13日(木)
試験日	書類審査	
合格発表 (HP/郵送)	11月1日(月)	1月26日(水)
入学手続締切 (必着)	1月20日(木)	3月8日(火)

※窓口での受付は各出願期間の最終日のみ行います(9:00～16:00)。

※合否については、以下の方法で発表します。なお、掲示での発表は行いません。また、電話による合否の問合せには一切応じません。

#### ●郵送

本人(出身学校長も含む)に合否結果を速達で通知します。

なお、合格発表日が発送日となるため、必ずしも到着日になるとは限りませんので、ご注意ください。

#### ●ホームページ

ホームページにより合格者の受験番号を公開します。

発表は各合格発表日の10:00頃に行い、公開は7日後の17:00までとします。

※特待生に合格の場合でも、入学金・授業料等は、上記の締切日までに所定の手続きをしていただきますのでご注意ください。

### 出願書類

「2022年度学生募集要項」(2021年8月発行予定)に記載の出願書類を提出してください。

### 入学者選考

診断結果をふまえ、書類審査にて選考します。

(出願書類提出後は受験のために来学する必要はありません。)

### 入学検定料

#### 【紙出願】

30,000円 ※別途受験票・受験番号通知票 発送料374円がかかります。

#### 【Web出願】

28,000円 ※別途手数料550円と受験票・受験番号通知票 発送料374円がかかります。

### 学費等納付金

学費などの納付金は「2022年度学生募集要項」(2021年8月発行予定)を確認してください。



## 注意事項

- ・ 提出されたエントリー書類、出願書類、納付された入学検定料及び入学料は返却いたしません。
- ・ 総合型選抜に合格された方は、指定された入学前課題の学習をしていただきます。
- ・ 身体に障がい等を有するなど、受験上及び修学上特別な配慮を必要とされる場合は、事前に入試広報課へ相談してください。

## 特待生制度について

総合型選抜の合格者は、特待生試験に申込みことができます。

※特待生に申込み場合は、必ず①の期間にエントリーして認定され、合格している必要があります。①で診断結果が不認定だった場合や、②にエントリーした方は特待生に申込みことは出来ませんので、ご注意ください。

詳細は「2022年度学生募集要項」（2021年8月発行予定）をご確認ください。

# 短期大学部保育科 総合型選抜エントリーガイド

選抜（診断）方法及び内容については、状況により変更となる場合があります。  
変更事項が発生した場合は、本学ホームページ「受験生へのお知らせ」にて公表しますので、  
必ずご確認ください。

## 1. 入学者受入れ方針（アドミッション・ポリシー）

### 1. 大学教育を通じて発展・向上させる能力

札幌大谷大学短期大学部保育科では、幼児教育・保育に関する理論と実践のための技術、子どもの成長・発達についての専門的知識を修得した感性豊かな保育者を養成します。その中で特に、各々の関心に基づく得意分野を持ち、学んだことを保育の現場で活かすことのできる実践力を身につけることを重視しています。

### 2. 入学者に求める能力

#### [知識・技能]

- ・高等学校の幅広い学習内容を習得していること。
- ・保育に関する専門的知識を学ぶための基礎的能力を身につけていること。

#### [思考力・判断力・表現力]

- ・文章表現のための基礎的な能力を有していること。
- ・自分なりの考えを形成し、他者に伝えるための能力を有していること。
- ・さまざまな方法で自己を表現するスキルを有していること。

#### [主体性・多様性・協働性]

- ・保育科において学修を継続することに強い意欲を有していること。
- ・保育に関連する社会の問題への関心と、社会に貢献しようという目的意識を有していること。

### 3. 要件

高等学校の幅広い学習内容を習得していることに加え、保育に対する意欲や関心を抱き、現代社会の多様な問題に向けて取り組む意識をもち、本学での学修に意欲を持っていること。また、保育に留まらず、多様な保育に関する文化的背景や歴史に関心をもち、幅広い経験を学びたい姿勢を有しているかを評価します。多様な人とのコミュニケーション力、入学後の将来計画、進路についても面接を通して評価します。特に子どもに関することを学びたいという気持ちを持っている学生が対象です。

## 2. 募集人員（予定）

募集学部・学科	総合型選抜募集人員	入学定員
短期大学部保育科	10名	100名

## 3. エントリー資格

本学の教育方針を理解し、勉学することを強く望む者で次のいずれかに該当する者

1. 高等学校または中等教育学校を卒業した者及び2022年3月卒業見込みの者
2. 通常の課程による12年の学校教育を修了した者及び2022年3月修了見込みの者
3. 学校教育法施行規則第150条の規定により、高等学校を卒業した者と同等以上の学力があると認められる者及び2022年3月31日までにこれに該当する見込みの者

## 4. 総合型選抜の特長

この入学者選抜は、入学志願者と本学が面談を通じて相互の理解を深め、入学者を選抜していく制度です。短期大学部保育科では個性的で向学心に満ちた皆様の入学を期待しています。学ぶ意欲や得意とする分野・才能をアピールしてください。

### ●総合型選抜とは何か

子どもに関わる専門職を目指したい人のための選抜です。診断方法は課題探究（口頭発表）と面談となります。課題への活動、意欲を評価し、面談を通して相互理解を深め総合的に入学者を決定します。

### ●課題探究では個性、面談ではコミュニケーションを重視

課題探究は、指定された課題に個人で取り組んでもらいます。面談はその内容を踏まえて、エントリー申込書及び自己申告書をもとに実施します。

### ●あなたの熱意と学ぶ意欲を重視

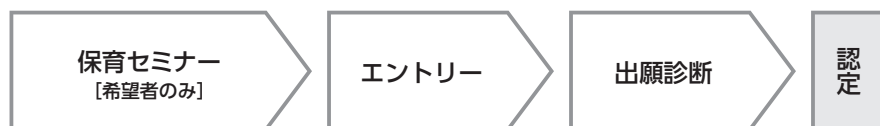
本学で学びたいこと、高校生活、将来の夢、本学を志望する動機等を確認し、本学への熱意と学ぶ意欲を審査します。

### ●入学までにしっかり準備ができる

早期に進路を固めることができるので、合格後は入学前課題に取り組み、入学後の学習の準備を充分に行えます。

## 5. 全体スケジュール

総合型選抜は「エントリー」と「出願」の二段階に分かれています。まず、エントリーを行っていただき、診断の結果、「認定」された方が出願可能となります。出願後、書類審査による入学者選抜を行い、合格した方が本学に入学可能となります。



※エントリー及び出願診断の費用は無料です。出願すると本学専願になります。



### ■保育セミナーについて

受講は希望者のみです。受講していなくても総合型選抜へのエントリーは可能です。

保育は子どもの生活にかかわるあらゆる分野を広く学ぶことが特長です。保育セミナーは、そのさまざまな分野について、わかりやすく紹介する講座です。特に、総合型選抜の診断科目の「課題探究」のための準備に適していて、課題の選択や取り組み方などのアドバイスや個別相談も受けることができます。

### 保育セミナー日程

①7月18日（日） ②8月10日（火） ③9月18日（土） ④10月17日（日）

### 開講講座のテーマ（予定）

保育の内容を学ぶ8講座：自然・環境、健康、表現（音楽）、表現（美術）、教育福祉、障害児保育、児童文学（絵本）、発達心理

※詳細は本学ホームページをご確認ください。

### ■入学前課題について

詳細は合格発送後に別途通知いたします。

## 6. エントリーについて

総合型選抜に出願を希望する場合は、事前にエントリーする必要があります。期間内にエントリーを行い、認定されるとその後、出願が可能となります。

### エントリー書類

いずれも本学所定の様式を使用。市販の角2封筒を各自準備し、本学所定様式「封筒貼付用宛名ラベル」を封筒に貼付のうえ、以下のエントリー書類を簡易書留により提出してください。

エントリー書類	注意事項
エントリー申込書	診断方法は「対面」「オンライン等」のいずれかを選択してください。
自己申告書	800字程度で自分をアピールしてください。内容は自由ですが、「今まで自分が活動してきたこと」「本学科への志望動機」「入学後に積極的に取り組みたい学び」の3点は必ず明記してください。

### エントリー票の交付

#### 【対面診断者】

エントリー書類に不備がなければ、選抜日時等の詳細とともにエントリー票を発送します。

#### 【オンライン等診断者】

メールにて選抜日時等の詳細をお知らせします。

※診断日の3日前になってもエントリー票が届かない場合やメールが届かない場合は、入試広報課まで連絡してください。

## 7. 診断の概要

エントリー申込書及び自己申告書をもとに、あなたの学習への興味・関心や将来についてPRしていただきます。入学者受入れ方針（アドミッション・ポリシー）をよく読み、保育科の教育方針をふまえて、本学で学びたい意欲を語ってください。診断の結果及び提出されたエントリー申込書と自己申告書を総合的・多面的に評価して診断します。

### エントリー期間・診断日・診断結果発表

	①	②
エントリー期間 (必着)	10月4日(月)～10月8日(金)	11月26日(金)～12月2日(木)
診断日	10月24日(日)	12月12日(日)
診断結果発表 (発送)	10月27日(水)	12月15日(水)

※窓口での受付は各エントリー期間の最終日のみ行います（9：00～16：00）。

※診断結果は本人に速達郵便で通知します（掲示及びホームページでの結果発表は行いません）。

なお、電話による結果の問合せには一切応じません。

## 診断科目

【対面診断者・オンライン等診断者共通】

診断内容	注意事項
課題探究（15分程度）	□頭発表（10分）＋質疑応答（5分）。詳細は下記の「課題探究について」をご確認ください。
面談（15分）	自己申告書と課題研究の発表をもとに自己アピール形式で実施。 ※オンライン等診断者はオンライン会議システムZoomを利用します。面談の流れについては、P.1をご確認ください。

### ●課題探究について

以下の9つの課題の中から1つ選択し、指定された課題の解決を目的に、診断日までに個人で調べ、考えたことを10分程度にまとめて発表してください。その後、発表内容を踏まえ、質疑応答を実施します。

#### 【課題①】

子どもに身近な自然との触れ合いを指導するためには保育者自身が人工物に囲まれた慌しい日常生活から離れるとともに、子どもの目の高さに合わせて地面に近付くことが大切です。身近な自然物に近付いて写真に撮ることによって人間の世界から抜け出して自然の世界に入ることができます。また、マクロレンズ等を通して自然物を覗くことにより、人間の尺度から抜け出して普段は気づかない微細な世界に入ることができます。愛玩動物や栽培植物ではない身近な昆虫等の小動物や植物にカメラを向けて日常生活では見過ごしてしまう自然の世界を切り取ってみましょう。

#### 【課題②】

幼児の運動遊びについて調べてみましょう。幼児が気軽に楽しめる運動遊びにはどういったものがあるでしょうか。幾つかの運動遊びを例にあげてください（遊びの名前や遊び方、遊びのねらいなど）。幼児期の運動遊びの効果についても考えてみましょう。

#### 【課題③】

子どもたちは感じたことや考えたことを自分なりに表現することを通して、豊かな感性や表現する力を養うことができます。子どもと楽しみながら表現活動（音楽）を行うためには、どのようなことに気を付けながら取り組んだらいいでしょうか。その場面がわかるように具体的に考えてみましょう。

#### 【課題④】

あなたの身の回りにあるものを、幼児を対象とした表現活動（造形）の素材として活用してみましょう。選んだ素材の特徴をとらえ、それを生かすにはどうすればよいのか考えてみましょう。

#### 【課題⑤】

子どもにはどのような権利があるか調べてみましょう。その権利を保障するためにはどのようなことが必要か、その権利が侵害されている状況とはどのような状況か考えてみましょう。

#### 【課題⑥】

子育ては時間とエネルギーをとっても必要とします。子どもを育てるのは親だけではなく、親族や近隣の人、また専門職の人など、社会のなかの多くの人たちなのです。では、子育てを支える場は地域のなかの、どこに、どのようなものがあるのでしょうか。自分の住んでいる地域を中心に、調べてみましょう。

#### 【課題⑦】

子どもの障がいとはどのような障がいがあるか調べてみましょう。あなた自身が調べた障がいの中から、障がいのある子どもを育てる大変さと、私たちができることについて考えてみましょう。

#### 【課題⑧】

「児童文化財」の中で興味を持ったものについて調べてみましょう。「言葉」の獲得という点から考えてみましょう。

#### 【課題⑨】

小学校に入る前までの子どもの発達について調べてみましょう。様々な発達の側面をたくさん調べるのではなく、一つのテーマに絞って考えてみましょう。そのうえで、乳幼児と関わる際にどのような配慮が必要か、考えてみましょう。

**※注意事項**

- ・発表方法に指定はありません。一例として、パソコンで作成したパワーポイントや模造紙等に内容をまとめて発表する方法があります。
- ・パソコンを使用する場合、原則として本学のパソコンを使用していただきます。データは診断日当日にUSBメモリまたは、CD-Rに保存したもの（Windows10に対応できる方式にしておくこと）を持参してください。受付時に回収し、パソコンへのデータの取込みは本学で行います。持参を強く希望する場合は、事前に入試広報課までご相談ください。
- ・発表資料（模造紙・データ等）は返却いたしません。

**【対面診断者】**

ノートパソコン（Windows10）、プロジェクター、スクリーン、スピーカー、ホワイトボード、マーカー、マグネットは本学で準備します。

**持参物（対面診断者）**

エントリー票  
課題探究の発表で使用するもの

**診断会場**

**【対面診断者】**

札幌大谷大学・札幌大谷大学短期大学部 札幌市東区北16条東9丁目1番1号

**【オンライン等診断者】**

オンライン環境のある場所（自宅等）

**診断の評価基準**

1. 自発性：自ら判断して行動に移す能力をもっているか
2. 協調性：他人の発言に耳を傾け、協動的に作業を遂行する能力をもっているか
3. 問題意識：与えられた状況を踏まえて何らかの課題を見いだす能力をもっているか
4. 準備の姿勢：提出物や面談時の受け答えなどについて十分な準備をしているか
5. 意欲：保育科への志望動機や学科の学習への興味関心が明確か

**8. 出願・選考・合格発表・入学手続**

**出願資格**

次の条件をすべて満たす者

1. 出願診断において、認定を受けた者
2. 本学専願の者

**出願期間・試験日・合格発表・入学手続**

	①	②
<b>出願期間</b> (必着)	11月1日(月)～11月5日(金)	1月7日(金)～1月13日(木)
<b>試験日</b>	書 類 審 査	
<b>合格発表</b> (HP/郵送)	12月8日(水)	1月26日(水)
<b>入学手続締切</b> (必着)	1月20日(木)	3月8日(火)

※窓口での受付は各出願期間の最終日のみ行います（9：00～16：00）。

※合否については、以下の方法で発表します。なお、掲示での発表は行いません。また、電話による合否の問合せには一切応じません。

#### ●郵送

本人（出身学校長も含む）に合否結果を速達で通知します。

なお、合格発表日が発送日となるため、必ずしも到着日になるとは限りませんので、ご注意ください。

#### ●ホームページ

ホームページにより合格者の受験番号を公開します。

発表は各合格発表日の10：00頃に行い、公開は7日後の17：00までとします。

※特待生に合格の場合でも、入学金・授業料等は、上記の締切日までに所定の金額を納付していただきますので  
ご注意ください。

#### 出願書類

「2022年度学生募集要項」（2021年8月発行予定）に記載の出願書類を提出してください。

#### 入学者選考

診断結果をふまえ、書類審査にて選抜します（出願書類提出後は受験のために来学する必要はありません）。

#### 入学検定料

##### 【紙出願】

30,000円 ※別途受験票・受験番号通知票 発送料374円がかかります。

##### 【Web出願】

28,000円 ※別途手数料550円と受験票・受験番号通知票 発送料374円がかかります。

#### 学費等納付金

学費などの納付金は「2022年度学生募集要項」（2021年8月発行予定）を確認してください。

#### 注意事項

- ・提出されたエントリー書類、出願書類、納付された入学検定料及び入学金は返却いたしません。
- ・総合型選抜に合格された方は、指定された入学前課題の学習をしていただきます。
- ・身体に障がい等を有するなど、受験上及び修学上特別な配慮を必要とされる場合は、事前に入試広報課へ相談してください。

#### 特待生制度について

総合型選抜の合格者は、特待生試験に申込みことができます。

※特待生に申込み場合は、必ず①の期間にエントリーして認定され、合格している必要があります。①で診断結果が不認定だった場合や、②にエントリーした方は特待生に申込みことはできませんので、ご注意ください。

詳細は「2022年度学生募集要項」（2021年8月発行予定）をご確認ください。



2022年度

札幌大谷大学・札幌大谷大学短期大学部

総合型選抜エントリーガイド

## エントリー書類

※エントリー書類は本冊子の添付書類、または本学ホームページに掲載の様式をダウンロードのうえ、ご使用ください。

### ●音楽学科

---

エントリー申込書

診断曲票

指導者推薦書

指導者調査票

### ●美術学科

---

エントリー申込書

エントリーファイル

自己紹介書

自己表現の概要

### ●地域社会学科

---

エントリー申込書

社会課題発見レポート

### ●保育科

---

エントリー申込書

自己申告書

### ●音楽学科・地域社会学科・保育科共通

---

封筒貼付用宛名ラベル







## 診断曲票

★記入不要

フリガナ		志望コース
氏名		コース

※記載時の注意事項: 作曲者名によく注意すること。

## ピアノコース

課題	曲目 (調名・作品番号・楽章など)	作曲者
A 選択曲		
B 選択曲		

## 声楽コース

課題	曲目 (調名・作品番号・楽章など)	作曲者
選択曲		

## 管弦打楽コース ※該当欄のみ記入。

楽器名 ( )  
 該当するものに○ ◆マリンバ ① 4オクターブ ② 5オクターブ  
 ◆コントラバス及び小太鼓 大学の楽器を使用 ①する ②しない

課題	曲目 (調名・作品番号・楽章など)	作曲者
選択曲		
選択曲		
自由曲		

## 作曲・サウンドクリエーションコース

課題	曲目 (調名・作品番号・楽章など)	作曲者
提出作品		—

## 電子オルガンコース

課題	曲目 (調名・作品番号・楽章など)	作曲者
自由曲		
自由曲		

## 音楽療法コース ※オンライン等診断者のみ記入。

演奏動画  
 楽器名 ( )

課題	曲目 (調名・作品番号・楽章など)	作曲者
自由曲		

## 音楽総合コース ※該当欄のみ記入。

1.実技  
 楽器名 ( )  
 該当するものに○ ◆マリンバ ① 4オクターブ ② 5オクターブ  
 ◆コントラバス及び小太鼓 大学の楽器を使用 ①する ②しない

課題	曲目 (調名・作品番号・楽章など)	作曲者
自由曲 (実技選択者のみ)		

## 2.発表

発表の方法を以下から一つ選択して○を付ける。※③その他選択者は発表方法を記入。

① パワーポイントを使用 ② 紙媒体を使用 ③ その他













美術学科

2022年度 総合型選抜

西暦 年 月 日

エントリーNo.★

受験番号★

★は記入不要

# エントリー申込書

診断方法 該当するものに○

- ① 対面      ② オンライン等

フリガナ				性別
氏名				1. 男 2. 女
生年月日	西暦	年	月	日生
現住所	(〒 - ) 都道 府県			
電話番号	( ) -	携帯電話	- -	
学校名	学校		西暦	卒業
	科		年	卒業見込
志望領域	高等学校卒業程度認定試験		西暦	合格
	※高等学校卒業程度認定試験に合格した者及び2022年3月31日までに合格見込みの者(廃止前の大学入学資格検定合格者を含む)は、こちらにご記入ください。		年	合格見込
フリガナ				
【オンライン等診断者のみ】 E-mailアドレス				

写真

全面のリフげのこと

- ①最近3ヵ月以内に  
撮影したもの  
(正面、上半身、背景なし)  
②縦4cm横3cm



2022年度  
札幌大谷大学  
芸術学部 美術学科

総合型選抜

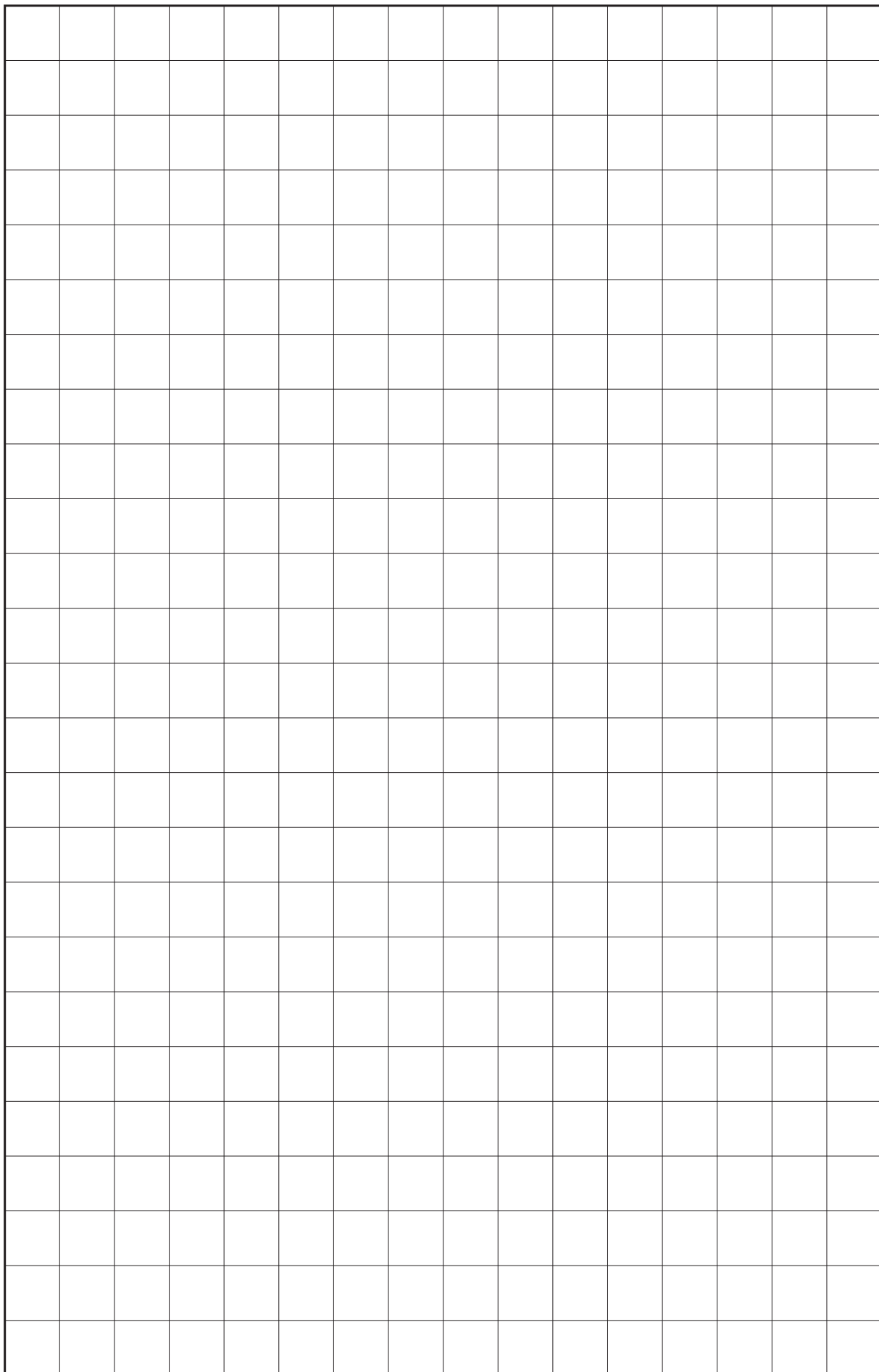
# エントリーファイル

学校名
フリガナ
氏 名













地域社会学科

2022年度 総合型選抜

西暦 年 月 日

エントリーNo.★

受験番号★

★は記入不要

# エントリー申込書

診断方法 該当するものに○

- ① 対面      ② オンライン等

フリガナ				性別
氏名				1. 男 2. 女
生年月日	西暦	年	月	日生
現住所	(〒 - ) 都道 府県			
電話番号	( ) -	携帯電話番号	( ) -	
学校名	学校		西暦	年卒業
	科			年卒業見込
高等学校卒業程度認定試験			西暦	年合格
※高等学校卒業程度認定試験に合格した者及び2022年3月31日までに合格見込みの者(廃止前の大学入学資格検定合格者を含む)は、こちらにご記入ください。				年合格見込
フリガナ				
【オンライン等診断者のみ】 E-mailアドレス				

写真

全面のリフケのこと

- ①最近3ヵ月以内に撮影したもの  
(正面、上半身、背景なし)  
②縦4cm横3cm

本学で何を学びたいかを記入してください。

-----  
-----  
-----  
-----  
-----  
-----  
-----  
-----  
-----

裏面につづく



# 社会課題発見レポート

氏名( )

社会の抱える課題を解決するには、ゴールに至るため様々なステップをクリアする必要があります。自分の関心を出発点として、課題解決への旅を始めてみましょう。

【作業1】 あなたが最近興味を持っている「社会の抱える課題」は何ですか？  
特に関心のあるテーマを一つ挙げ、内容を具体的に教えてください。  
(例：自分の住む町の商店街では多くの店が閉まっていて活気がない。どうにかできないだろうか)

---

---

---

---

---

---

---

---

---

---

【作業2】 上記のテーマについて、みなさんの周囲や世間ではどんな意見がありますか？周囲の人にたずねて、また、新聞・テレビ・インターネットなどを調べてわかったことを挙げてください。できれば複数の立場からの意見を探してみましょう。  
(例：祖母は不便と言うが、街なかのおしゃれなお店で買い物するので問題ないという友人もいる／近所の八百屋の主人はお客が来ないから仕方がないと話していた)

---

---

---

---

---

---

---

---

---

---





2022年度 総合型選抜

西暦 年 月 日

エントリーNo.★

受験番号★

★は記入不要

# エントリー申込書

診断方法 該当するものに○

- ① 対面      ② オンライン等

フリガナ			性別
氏名			1. 男 2. 女
生年月日	西暦	年 月 日	生
現住所	(〒 - ) 都 道 府 県		
電話番号	( ) -	携帯電話	-
学校名	学校	西暦	卒業
	科	年	卒業見込
	高等学校卒業程度認定試験	西暦	合格
	※高等学校卒業程度認定試験に合格した者及び2022年3月31日までに合格見込みの者(廃止前の大学入学資格検定合格者を含む)は、こちらにご記入ください。	年	合格見込
フリガナ			
【オンライン等診断者のみ】 E-mailアドレス			

写真

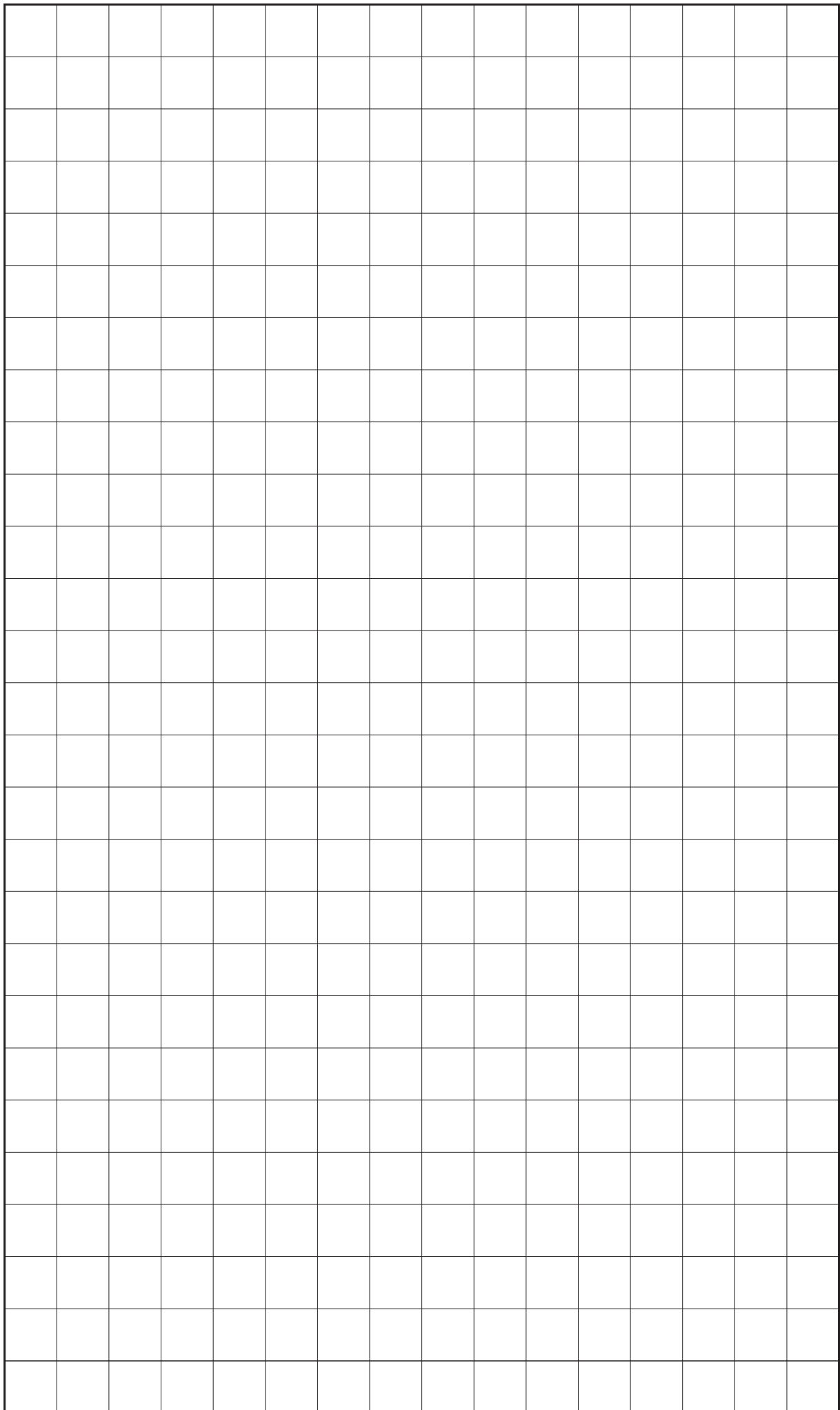
全面のリフケのこと

- ①最近3ヵ月以内に撮影したもの  
(正面、上半身、背景なし)  
②縦4cm横3cm

課題研究 選択した課題に○	課題①	課題②	課題③	課題④	課題⑤
	課題⑥	課題⑦	課題⑧	課題⑨	
発表方法 該当するものに○ ※その他選択者は発表方法を記入	<p>【対面診断者】</p> <p>① 本学のパソコンを使用 ※データは診断日当日にUSBメモリまたはCD-Rに保存したものを持参</p> <p>② 紙媒体を使用</p> <p>③ その他 _____</p> <p>【オンライン等診断者】</p> <p>① 紙媒体を使用</p> <p>② Zoomの「画面共有」を使用してデータを提示</p> <p>③ その他 _____</p>				







切手を  
貼って  
ください

0658567

札幌市東区北16条東9丁目1番1号

札幌大谷大学・札幌大谷大学短期大学部  
入試広報課 行

簡  
易  
書  
留

エントリー書類在中 折曲厳禁

受験区分	総合型選抜
志望学科	音楽学科・地域社会学科・保育科 (志望学科に○をつけてください。)
住所	〒
氏名	

封筒貼付用宛名ラベル









## 札幌大谷大学 入試広報課

〒065-8567 札幌市東区北16条東9丁目1番1号  
TEL 011-742-1643(直通) FAX 011-742-1654